

**3단계 산학협력 선도대학  
육성사업 기본계획(시안)**  
**LINC 3.0(Leaders in INdustry-university Cooperation 3.0)**

2021. 12.



교육부

산학협력정책관

# 목 차

|                           |    |
|---------------------------|----|
| I. 추진 배경 .....            | 1  |
| II. 주요 성과 및 개선 필요사항 ..... | 3  |
| III. 사업 주요 추진계획(안) .....  | 6  |
| IV. 선정 및 평가 계획 .....      | 12 |
| V. 사업관리 및 성과관리 방안 .....   | 19 |
| VI. 향후 추진일정 .....         | 26 |

# I. 추진 배경

## 1 추진 필요성

### □ 패러다임 대전환의 시대, 혁신성장을 위한 글로벌 경쟁 심화

- 4차 산업혁명, 코로나19 등 미래 불확실성이 증대되는 가운데, 산업 지형과 일자리 재편 등 경제·사회 구조의 근본적 변화 직면
  - ※ 신기술 도입·활용 확대로 '25년까지 전세계적으로 8,500만개 일자리는 자동화 등으로 대체되고, 9,700만개 새로운 일자리가 창출될 것(WEF, '20)
- 신산업 주도권 확보를 위한 글로벌 경쟁 심화 속에서, 산학연협력은 인재양성, 기술혁신 등 국가경쟁력 제고의 핵심요인

- (영국) 옥스포드 대학과 코로나19 백신을 공동 개발한 아스트라제네카社
- (독일) 아헨공대와 'Speedfactory' 프로젝트로 획기적 생산기간 단축(3주→5시간)한 아디다스社

### □ 산학연협력 고도화로 산업계의 혁신 수요에 능동적으로 대응

- 대학은 지식·기술 창출의 핵심 주체임에도 불구하고, 우수인재 공급 외 산업계에서 필요로 하는 다양한 혁신수요 충족에는 다소 부족
  - ※ 기술개발 아이디어 원천('19 중소기업기술통계조사) : 회사내부 29.9% vs 대학 0.7%
- 지식창출 비용 상승 등 기업의 혁신여건 변화 속에서, 개방형 혁신을 지원하는 '혁신 전초기지'로서 대학의 능동적 역할 강화가 시급
  - ※ 빌 드레이퍼(실리콘밸리 최초 벤처캐피탈리스트), "스탠포드 대학의 존재가 실리콘밸리 탄생을 이끌어냈으며, 시장의 혁신적인 기술은 대학이 먼저 발견·연구하는 경우가 다수"

### □ 코로나19 이후 디지털 사회로의 전환과 공유·협력 확대

- '일상과 방역의 공존'을 위해 모든 분야에서 비대면 전환이 가속화, 디지털 플랫폼을 통해 시공간을 초월한 협력 가능성 증가
  - 선도국가로 도약을 위한 다양한 노력\*이 성과를 거두기 위해서는 혁신주체인 산학연 간 선순환구조에 기반한 혁신생태계 구축 절실
- \* '25년까지 디지털그린 뉴딜 등에 총 160조원 투자하는 한국판 뉴딜 「2050 탄소중립 선언」 등

## □ LINC (Leaders in Industry-university Cooperation) 사업 추진

- ('04~'11) 다양한 지원사업\*을 통한 산학협력 친화적 문화 도입  
\* 산학협력중심대학, 광역권 선도산업 인재양성, 지역거점연구단 등
- ('12~'16, LINC) 기존 유사 사업을 통합·개편\*하여, '산학협력 친화형' 대학 체질개선을 지원하는 '산학협력 선도대학 육성사업' 추진  
\* '지역대학과 지역산업의 동반성장' 교육개혁협의회 보고(국무총리 주재, '11.1.)  
※ ('16년 기준) 일반대 57교 2,218억원, 전문대 30교 188억원 지원
- ('17~'21, LINC+) 대학·지역의 여건에 따라 다양한 산학협력 모델을 자율적으로 구축하는 '사회맞춤형 산학협력 선도대학 육성사업' 추진  
※ ('21년 기준) 일반대 75교 2,957억원, 전문대 59교 945억원 지원

## □ LINC 3.0 (3단계 LINC 사업) 기본계획 수립

- 정부 산학협력 지원정책(LINC, LINC+ 사업 중심) 효과성 분석 연구 : '19.4~12.
- LINC+사업단장 및 산학협력단장 대상 간담회(2회) : '20.2.
- LINC+사업 주제별·영역별 기초분석 이슈페이퍼 : '20.2~6.
- 「LINC+ 후속사업」 기초 기획연구 : '20.7~12.
- 국회의원 주최, 산학협력 발전방향 포럼(2회) : '20.11.~12.
- 「LINC+ 후속사업」 심층 기획연구 : '21.2~12.
- 부총리 겸 교육부장관 주재, 대학 산학연협력 전문가 토론회 : '21.3.3.
- 국무총리 주재, 제123회 국정현안점검조정회의 토론 : '21.3.4.
- 부처(사업)간 연계·협업을 위한 범부처 실무회의(1차) : '21.4.14.
- 국회 교육위원장 주최, 산학연협력 선도대학 육성 토론회 : '21.6.2.
- 산학협력 선도대학 육성사업 10주년 기념 포럼 : '21.9.15.
- LINC 3.0 사업 기본계획(시안) 공청회 : '21.12.24.(예정)

## Ⅱ. 주요 성과 및 개선 필요사항

### 1 그간의 주요 성과

#### □ 산학협력을 통한 대학 경쟁력 제고

- (대학 특성화) 대학 강점분야 중심 역량 집중으로 다양한 특화 모델 구축

##### ※ [우수사례] 국민대 미래자동차 특화 산학협력

- 미래자동차 분야로 특화, GM·벤츠 등 산업체 경험 교수 영입 및 산업계 인사의 교과과정 구성 참여 등 혁신인재양성 체계 구축 및 자율주행차 실습환경 개선
- '친환경·자율주행자동차 기업협업센터(ICC)' 구축, 현대자동차 등 대기업~중소 부품기업 등 100여개 가족회사로 구성된 '산학협력 협의회' 구성·운영으로 애로기술 자문 및 산학공동기술개발 등 추진

- (자립화 기반) 기술사업화 민간투자 등 新 수익원 확보로 자립화 기반 마련

※ LINC참여대학 평균 산학협력수익 '11년 68.0억원 → '19년 504.7억원으로 7.4배 증가

※ '19년 LINC참여대학(75교)에서 44개 대학기술자주회사(508개 자회사) 운영 총 1,985억원 매출 달성

- (인프라 강화) 산학협력 지원조직 확충, 산중교수·정규직원 증가 등 산학협력기반 확충, 대학 구성원 인식 제고 및 산학협력 친화문화 확산

#### □ 산업 맞춤형 인재양성 모델 확충

- (산학연계 교육 확대) 현장실습, 캡스톤디자인 등 산학연계 교육을 전 계열로 확대, 문제해결·현장중심 교육으로 학생 취·창업 역량 제고

##### < 캡스톤디자인 경진대회 대상 수상작('18~'21) >

|   |   |  |   |
|---|---|--|---|
|  |  |  |  |
| (21) Box Holder   | (20) 파커<br>(자전거 키보드 겸용 거치대)   | (19) 팔약근 자동 조절기  | (18) 청각장애인용 소리 시각화 안경   |
| 근로자 작업 위험 최소화 및 파손위험 저감을 위한 손잡이없는 상자 운반기구   | 전동 키보드 불법주차 문제 해결을 위한 키보드 전용 거치대  | 치매환자 등의 활동 편의를 위한 EMG센서 활용 팔약근 자동조절기   | Deep Learning 학습으로 외부 위험상황을 감지하여 사고를 방지하는 안경  |

- 특히 산학연계 교육이 보편화된 LINC+사업 참여대학은 미참여 대학보다 높은 취업률 증가세\*를 보여 산학연계 교육 효과성 입증

\* 일반대 졸업생 취업률 연평균 성장률('17~'19) : 참여대학 2.3~2.9% vs 미참여대학 1.1%

○ (맞춤형 모델) 기업 전문가가 맞춤형 교육과정을 설계·운영하고 채용까지 연계하는 사회맞춤형학과 확산\*으로 취업난-구인난 동시 해소

\* ('17년) 56개 협약반/1,349명 채용약정 → ('20년) 102개 협약반/2,981명 채용약정



## □ 산업체 혁신 지원 및 상생모델 발굴

○ (기업혁신 지원) 투자 여력이 부족한 중소·중견기업 대상 공동연구·공동장비 활용, 기업협업센터(ICC)\* 운영 등 경쟁력 제고 지원

\* 대학 강점 분야와 산업분야를 연결, 애로기술 자문·특화 기술 장비 활용 등 다양한 기업 지원 활동 추진('20년 기준 55개 대학 내 228개 설립·운영 중)

< LINC 사업 참여대학 기업지원 실적 >

|      | 산업체 공동연구 |          | 기술이전   |       | 공동활용장비<br>수익금 | 가족회사 수         |
|------|----------|----------|--------|-------|---------------|----------------|
|      | 건수       | 연구비      | 건수     | 수입료   |               |                |
| '14년 | 3,510건   | 1,240억 원 | 2,000건 | 259억원 | 323.3억원       | 48,992개        |
| '20년 | 4,697건   | 2,057억 원 | 3,148건 | 392억원 | 430.7억원       | 70,777개 ('19년) |

○ (상생모델 발굴) 지역문제해결 산학협력 프로젝트 추진 등 동반 성장을 위한 대학 간, 대학-지역사회 간 자생적 협력 추진

- <CDS 빅데이터 대학연합> 한양대 등 전국 LINC+참여대학 공동 '전공분야를 중심으로 빅데이터 기본소양을 갖춘 인재(Citizen Data Scientist)' 양성 특화교육과정 구성·운영
- <부산권 공유대학> 부산권 6개 LINC+ 참여대학이 기업·지역사회 전문가가 참여하는 연합 캡스톤디자인 프로젝트, AI 기반 창업마케팅 강좌 개발 등 공유대학 구축

### □ 산학연협력의 국제경쟁력 제고 필요

- 그간 정부의 다양한 노력에도 불구하고, 국가경쟁력에 비해 산학연 협력 국제경쟁력은 전반적으로 다소 미흡\*한 수준

\* '20년 세계혁신지수(GII) 전체 10위 대비, 산학 연구 협력 28위, 조인트벤처 계약 37위(WIPO)

- 산업계가 필요로 하는 우수인재의 공급 수준이 상대적으로 부족\*하며, 본격화된 4차 산업혁명에 대한 적응력도 낮은 수준

\* 수준급 엔지니어 공급정도는 6.77점(평균 6.76점)으로, 46개국 중 27위(IMD, '19)

### □ 산업계 수요 충족 및 대학 산학연협력의 지속가능성 제고 필요

- 기존에는 개별학과·학부 위주로 다양한 분야의 산업인재양성이 어렵고, 융합기술 중심 신산업\* 인력 수요 대응에도 한계

\* 신산업분야 산업기술인력 부족율(대학원졸) : 12대 주력산업 2.4%, 4대 신산업 9.1%

- 교원의 연구·논문 실적 중심 문화가 여전히 존재하며, 대학 산학 협력을 총괄하는 산학협력단의 본질적 기능 강화\* 필요

\* 산단장협의회 추계세미나(20.12.), "대학 내에서는 산단을 연구비 관리 기관 정도로 인식... 조직 불안정성, 전문성 저하 등 조직체계 문제를 개선하여 능동적 기획 기능 강화 필요"

### □ 대학·산업계 상생발전을 위한 산학연협력 생태계 조성 필요

- 다양한 우수 모델 발굴·확산에도 불구하고, 대학별 산학연협력 추진 기반·성숙도 등을 고려하지 않은 획일적 지원체계의 한계

※ 사업단장 간담회(20.2), "대학별 산학연협력 기반 및 활동의 성숙도를 고려한 차별화된 지원 유형 필요... 대학 간 경쟁 중심은 지양하고 협업을 촉진할 수 있도록 지원 필요"

- 산학협력을 희망하는 산업계는 대학 간 폐쇄성 등으로 대학이 보유한 자원(교원, 보유기술, 지원활동 등) 등 정보접근에 한계

※ 산업체 FGI(20.10.), "대학에 대한 정보 제한, 네트워크 취약으로 대학 협력 파트너를 찾기 어려워... 문의한 대학에서 해결이 어렵더라도 다른 대학과 연계해주면 좋겠음"

▣ 대학의 인재양성체계를 지속 고도화하고, 산업 지원 및 고부가가치 창출 지원을 강화하여 대학-산업계 상생발전을 지원하는 「3단계 산학연협력 선도대학 육성사업(LINC 3.0)」추진



# Ⅲ. 사업 주요 추진계획(안)

## 1 비전 및 목표

  
비전

**산학연협력 혁신 생태계 구축을 통해  
선도 국가로 도약**

  
목표

**산학연협력 성장모델 확산을 통한  
미래 인재 양성 및 기업가형 대학 육성**

추진  
전략

### 1. 미래산업 대비 인력양성 체계화

- ▶ 신산업·첨단산업 등 산업분야 중심 융·복합형 교육과정 확산
- ▶ 프로그램 간 연계·융합으로 취창업 연계 제고 및 표준현장실습학기제 지원
- ▶ 비대면·글로벌 기반 교육모델 개발

### 2. 고부가가치 창출 기업가형 대학

- ▶ 강점분야 집중 기업지원 고도화 및 대학 산학협력 브랜드화
- ▶ 산학 공동기술개발, 실험실 창업 등 중장기 협력 기반 고부가 가치 창출
- ▶ 기술지주회사 활성화 등 자립화·수익창출

### 3. 산학협력 지속성 제고 기반 강화

- ▶ 교원업적평가 지속 개선 등 교원 실질적 참여 확대
- ▶ 산학협력단 중심 조직 정비 및 대학 산학협력 체계적 관리기반 마련
- ▶ 산학협력 마일리지 안착 지원 등 쌍방향 협력 강화 및 결과 중심 성과관리

### 4. 함께 성장하는 공유·협업 생태계

- ▶ 공유 생태계로 후발대학 성장 지원 및 산학협력 생태적 성장모델 구축
- ▶ 산학연 정보공유 플랫폼



### ① [산업수요 인재양성] 미래 산업에 대비하는 인재양성 체계화

- (교육과정 개편) 개별 교과목 수준의 산학연계를 학과·이수구조 단위로 확대, 신산업·첨단산업 등 산업분야 중심으로 전공교육을 융합·재구조화

※ (한양대ERICA) 로봇공학과 등 3개학과가 학과개편 없이 '인공지능 협동로봇' 공동 융합과정을 개설, 산업체 요구 기반 프로젝트교과 등 기초~전문교과까지 이수구조 구축

- 정원 제도개선을 통해 신·증설되는 **첨단·융합학과\***의 교육과정 활용 및 대학원 참여 확대로 고급 산학연계 교육프로그램 발굴·개발

\* 첨단분야(AI, 빅데이터 등)별 학과 정원 조정 : ('22) 33교 2,003명, ('21) 45교 4,761명

- (취·창업 연계) 산업체 참여 확대, 인재양성-기술지원 등 프로그램 간 연계·융합으로 취·창업 연계성 제고 및 표준현장실습학기제 지원
- (비대면·글로벌 모델) 산업체 재직자의 온라인 팀티칭, 해외 대학과의 공동 캡스톤 디자인 등 비대면·글로벌 환경에 적합한 산학연계 교육모델 개발
- ※ 디지털 신기술 인재양성 혁신공유대학을 통해 발굴·제작되는 온라인 교육과정 연계·활용

### ② [산업혁신 지원] 고부가가치를 창출하는 기업가형 대학

- (특화분야 집중) 대학별 강점분야를 중심으로 분야별 기업협업센터 (ICC)의 기능을 고도화하고 대학별 산학연협력 브랜드화 유도
- (고부가가치 창출) 산학 공동연구·기술개발 등 산업체와 밀착하여 기술 중심 중·장기 협력으로 재편, 사업간 연계로 시너지 극대화
- ※ 4단계 BK21 또는 R&D과제 지원사업 등과 연계하여 산학연협력을 위한 기술역량 제고
- 산학공동기술개발 등으로 도출된 지식·기술의 산업계 이전·사업화 및 실험실 창업 등 기술창업 활성화 유도
- (자립화 확대) 가족회사 등급제, 유료회원제 등 차별화된 기업 지원 강화, 대학기술지주회사를 통한 기술사업화 활성화

### ③ [대학 인프라] 산학연협력 지속성 제고를 위한 기반 강화

- (교원 참여 확대) 산학협력 친화형 교원업적평가 고도화, 산학연협력 프로그램 참여교원 실명제 및 실질적 인센티브\* 지급방안 마련 등
  - \* 산학연협력 관련 보직수당 지급, 참여교원 성과급, 산업체 겸직 인정 확대 등
- ※ LINC 3.0 관련 교과목 수업 실적, 현장실습지도 실적 등 전임교원 참여비율 지표 신설

#### < LINC 사업 성과평가 중 교원 업적평가 및 참여 관련 지표 현황 >

| LINC 1단계('12~'16)   | LINC 2단계('17~'21)  | LINC 3단계('22~'27)  |
|---|--|--|
| ▶ 규정상 교수업적평가에 산학협력 실적 반영비율<br>① SCI 논문대비 산학협력 실적 배점<br>② 산학협력 실적물로 연구실적을 대체 가능 비율 | ▶ 교수업적평가의 산학협력 실적 실제 반영률 <sup>신규</sup><br>① 실제 반영된 실적점수<br>② 실제 반영된 교원 비율<br>③ 산학협력 활동요소의 다양성<br>④ 실적점수에 반영된 산학협력 활동 항목 비율 | ▶ 전임교원 참여 비율 <sup>신규</sup><br>① LINC 3.0 관련 교과목 수업<br>② 산업체 재직자 교육<br>③ 산학공동기술개발과제<br>④ 산학연계 교과목 신규개발 실적 등<br>▶ 교수업적평가의 산학협력 실적 실제 반영률 <sup>배점확대</sup> |
| 규정  | 규정+실적  | 전임 참여비율+(규정+실적)  |

- (산학연협력 조직 정비) 산학협력단의 총괄 기획·조정 기능을 강화하고, 분산된 산학연협력 추진기능을 산학협력단 중심으로 재정비
  - ※ 산학연협력 정보담당관 지정, 전문인력 확충 등 체계적 관리기반 마련
- (쌍방향 협력) 산학협력 마일리지 안착을 위해 기업이 활용할 수 있는 대학 공용장비 개방, 기업지원활동, 서비스 등 발굴·확대
  - ※ 가족기업 매출 증대 등 최종 수혜자인 기업·산업체까지 실질적으로 성과가 연계될 수 있도록 결과(Outcome) 중심 성과관리 강화

### ④ [포스트코로나] 함께 성장하는 공유·협업 생태계 조성

- (공유·지속가능 생태계) 대학 간 특화분야 공유·협업 활성화, 상호 컨설팅 등으로 산학연협력 후발대학의 성장을 지원
  - 공유·협업 지속성을 제고하기 위해 산업교육센터, 한국산학연계 현장실습지원협회(KACE) 등 구심점 기능을 강화하고, 성과 확산 유도
- (산학연 플랫폼) 개별 대학 간, 대학-산업계 간 장비·특허·지식 정보 등을 공유하는 플랫폼 구축 및 통합적 운영체제 구축 검토
  - 기술혁신선도형 대학은 글로벌 기술이전, 외국기업과의 공동연구 등 고도화된 성과창출을 협력·지원하는 등 중추적 역할 수행

## □ 총괄

- 사업명 : 3단계 산학협력 선도대학 육성(LINC 3.0\*)
  - \* Leaders in INdustry-university Cooperation 3.0
- 추진기간 : '22년 ~ '27년 (6년, 3+3\*)
  - \* 대학의 책무성 제고를 위해 3년 지원 후 단계평가를 통한 계속지원 여부 결정
- 추진예산 : '22년 예산 기준 3,025억원(사업관리비 포함)
- 주요 수행내용 : 각 대학의 여건과 특성 등을 바탕으로 주요 추진 전략에 부합하는 자율적 산학협력 목표 및 계획을 수립하여 추진
- 사업 유형 및 지원규모
  - (유형1) 기술혁신선도형 : 15교 내외(교당 55억원 내외, 총 825억원)
  - (유형2) 수요맞춤성장형 : 50교 내외(교당 40억원 내외, 총 2,000억원)
  - (유형3) 협력기반구축형 : 10교 내외(교당 20억원 내외, 총 200억원)

## □ 사업 유형별 주요 내용


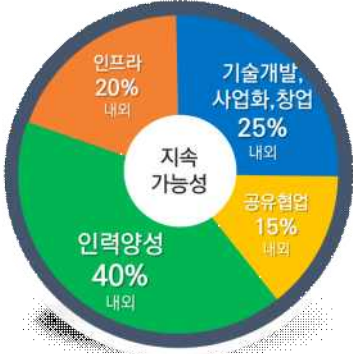
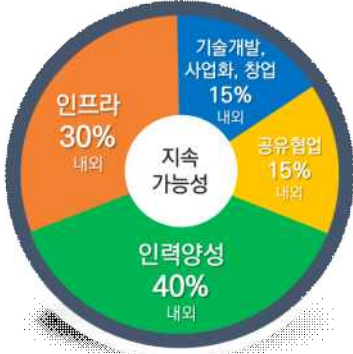
### [전 유형 공통 추진사항]

- 전 유형 공통 추진사항은 필수 추진사항으로 사업계획서 작성·제출 시 동 내용을 반드시 포함
- ※ 교원인사제도는 '22.3월 기준으로 시행 가능한 경우에 한해 인정

#### < 전 유형 공통 추진사항 >



- 대학 산학협력 증장기 발전계획 수립·이행
- 산학협력 친화형 교원인사\*(①,② 모두 충족)·학사 제도 고도화 및 실제 반영률 제고
  - \* ① 교수업적평가에 산학협력 관련 실적(기술이전, 특허, 현장실습 지도, 기술자문, 산업체 공동연구 등)이 반영, ② 재임용/승진/승급 시 산학협력 실적물로 연구실적물 대체 가능
- 산학연 연계 인재양성 및 창업교육, 취·창업 역량강화 프로그램 운영
- 기업지원체계 및 기업협업센터(ICC) 구축·운영
- 대학 간 산학연협력 개방·공유·협업을 통한 산학연협력 연계체계 강화

## [사업유형별 주요 추진사항]

| 사업유형                  | [유형1] 기술혁신선도형   | [유형2] 수요맞춤성장형  | [유형3] 협력기반구축형   |
|-----------------------|---|--|---|
| 목표                    | 산학연 협력 기술혁신 및 미래가치 창출을 통한 국가경쟁력 제고 선도<br>(Global 산학연협력 역량 선도)   | 산업계/미래사회 수요 인력양성 고도화 및 기업지원 활성화<br>(National 산학연협력 역량 선도)  | 산학협력 기반 조성 및 대학산학협력 역량 강화<br>(Local 산학연협력 역량 선도)  |
| 사업유형별                 |  <p>인프라 10% 내외<br/>인력양성 30% 내외<br/>지속가능성<br/>기술개발, 사업화, 창업 40% 내외<br/>공유협업 20% 내외</p>                                      |  <p>인프라 20% 내외<br/>지속가능성<br/>기술개발, 사업화, 창업 25% 내외<br/>인력양성 40% 내외<br/>공유협업 15% 내외</p>                        |  <p>기술개발, 사업화, 창업 15% 내외<br/>인프라 30% 내외<br/>지속가능성<br/>인력양성 40% 내외<br/>공유협업 15% 내외</p>                      |
| 중점추진내용(예시)            | <ul style="list-style-type: none"> <li>대학원 참여를 통한 글로벌 산학연협력 및 교육</li> <li>고도화 된 기업체 재교육 프로그램 운영</li> <li>기술이전 및 사업화 성과 극대화</li> <li>대학기술지주회사 운영 및 투자회수실적 증진</li> <li>지식/기술기반 창업 및 창업기업 보육/성장 활성화</li> </ul> | <ul style="list-style-type: none"> <li>기업/학생 수요 맞춤형 현장중심 교육과정 운영</li> <li>맞춤형 기업지원 극대화</li> <li>창업교육 및 학생/교원 창업 활성화</li> <li>산학협력기반 교육환경 고도화</li> </ul>  | <ul style="list-style-type: none"> <li>산학연협력 관련조직 정비</li> <li>산학연계 기반 교육 프로그램 도입·확대</li> <li>기업 애로기술 지원 등 맞춤형 기업지원활동<br/>※ 경영, 마케팅 등 포함</li> <li>지역산업 참여 기반 산학연협력 프로그램 운영</li> </ul>          |
| 참여범위                  | <ul style="list-style-type: none"> <li>학부+석·박사<br/>(※ 대학원 참여 필수)</li> </ul>   | <ul style="list-style-type: none"> <li>학부+석사<br/>(※ 대학원 일부 참여)</li> </ul>  | <ul style="list-style-type: none"> <li>학부</li> </ul>  |
| 대학의 산학협력 기반 구축 현황(예시) | <ul style="list-style-type: none"> <li>연구 수행이 가능한 일반 대학원생(정원내외) 기 확보</li> <li>전임교원 1인당 교외 연구비 및 기술이전 수입 상위권</li> <li>교육·연구 역량을 토대로 기술사업화 등 산학연협력 성과 창출 중점 추진 가능</li> </ul>                                  | <ul style="list-style-type: none"> <li>산학협력 친화적 교원·학사 제도 및 조직 기 구축운영</li> <li>산학연계 교육 학생 참여가 활발하며, 기업 참여도 증진을 통한 고도화 가능</li> <li>기술개발사업화 공유협업 등 전반적 산학연협력 활동 간 유기적 연계를 통한 성과 도출이 유망</li> </ul> | <ul style="list-style-type: none"> <li>산학협력 실적을 반영한 교원 업적평가 등 산학협력을 추진할 교내외 조직 등 기반 구비</li> <li>산학협력 친화형 학사제도 및 교육프로그램 확산 수요가 높고 발전가능성 충분</li> <li>지역 내 충분한 기주회사 확보 및 중장기적 협력체계 마련</li> </ul> |

▶ 각 대학에서는 사업유형별 주요 추진사항을 참고하여 자체적으로 유형적합도 분석 결과를 바탕으로 사업유형 선택·신청

## □ 사업 추진절차

| 구분    | 주관    | 주요 내용  | 시기          |
|-------|-------|--|-------------|
| 선정    | 대학    | <b>① 대학별 산학협력 역량 진단·분석</b> <ul style="list-style-type: none"> <li>○ 산학협력 중장기 발전계획 수립</li> <li>○ 산학협력 친화형 인사제도 개선</li> <li>○ 대학 수행 산학협력 정부지원사업 분석 등</li> </ul>      | 사업계획서 제출 이전 |
|       | 전문 기관 | <b>② LINC 3.0 사업계획서 작성</b> <ul style="list-style-type: none"> <li>○ 사업유형 선택 및 대학 자체 산학협력 모델 수립</li> <li>○ 연도별 성과목표 제시 및 필요 예산 산정</li> </ul>                        |             |
|       |       |   |             |
|       | 전문 기관 | <b>③ 사업대학 선정 및 예산 지원</b> <ul style="list-style-type: none"> <li>○ 대학 자체 발전계획과의 정합성, 논리성, 체계성 등을 기준으로 종합 평가(정성평가 강화)</li> <li>○ 대학 요구액 등을 기준으로 적정 사업비 배분</li> </ul> | '22년 3~6월   |
|       |       |   |             |
| 사업 추진 | 대학    | <b>④ 사업 계획에 따른 사업 수행 및 성과창출</b> <ul style="list-style-type: none"> <li>○ 인재양성, 기업지원 등 프로그램 운영</li> <li>○ 대학보유 자원 및 사업을 통한 사회적 기여 강화</li> </ul>                     | 사업 선정 이후    |
|       | 전문 기관 | <b>⑤ 지속적 컨설팅 및 우수사례 공유·확산</b>  | 사업 선정 이후    |
|       | 전문 기관 | <b>⑥ 연차평가 및 차년도 사업비 지원</b> <ul style="list-style-type: none"> <li>○ 대학 자체 설정 목표 달성도 평가</li> <li>○ 목표 달성수준(성과미달 여부) 등을 감안하여 차년도 사업비 조정 및 지원</li> </ul>              | 차년도 3~4월    |

## IV. 선정 및 평가 계획

### 1 사업 신청

#### □ 신청 대상 및 단위

- 신청대상 : 고등교육법 제2조 제1호, 제2호에 해당하는 대학, 산업대학
  - 2021년 대학 기본역량 진단 미참여대학, 2022년도 재정지원제한 대학은 신청 제한
  - ※ 사업 선정 이후 재정지원제한 대학으로 지정될 경우, 재정지원가능 대학에 포함되는 시점까지 국고 사업비 지원 불가(대학 자체예산으로 사업 수행)
- 신청단위 : 대학 전체
  - 분교의 경우, 산학협력단 법인을 본교와 분리하여 별도로 운영하는 대학에 한해 지원가능하며 분교 소재지가 위치한 권역에 지원
  - ※ 본교 및 분교가 LINC 3.0 사업에 동시에 선정될 경우 사업비 조정 가능
  - 분교 설립인가를 받지 않은 캠퍼스에 속하는 사업단은 본교와 통합하여 본교 소재지가 위치한 권역에 지원
  - ※ 단, 캠퍼스가 수도권에 소재한 대학은 '21년 기준으로 ①수도권 재학생 비중이 50%를 초과하거나, ②대학본부가 수도권에 있는 경우, 수도권으로 분류
  - 대학별 특성과 비전의 유사성이 인정되는 경우, LINC 3.0 수행을 위한 대학 간 연합모형 설계 허용
  - ※ 연합 모형의 경우, 사업 선정평가 시 연합모델 구축 필요성, 연합 모형의 타당성 및 역할분담의 적정성, 성과창출 가능성 등에 관한 평가 실시

- ▶ **(기본방향)** 연합형 사업단은 단일 주관대학-협력대학의 구조로 설계하되, 사업비는 주관대학에 일괄 교부하여 프로그램 교류 및 연계 추진
- ▶ **(참여방법)** 주관대학-협력대학간 협의를 통해 단일한 사업계획을 수립하고, 주관대학이 사업계획서를 제출(주관대학 소재지에 따라 권역 분류)
- ▶ **(성과관리)** 핵심성과 공통 및 자율지표의 경우, 주관대학과 협력대학간 협의를 통해 목표치는 자율적으로 설정 및 관리

## □ 신청 요건

- 공통 요건 : ①산학협력 중장기 발전계획 수립, ②사업참여 학사조직의 산학협력 친화형 교원인사제도 운영

※ 각 공통 요건은 사업계획서 제출 시 증빙자료로 첨부·제출 필요

### < 산학협력 친화형 교원인사제도 인정 기준 >

#### ■ 참여 학사조직에 대해서 ①, ② 모두를 충족할 것

① 교수업적평가에 산학협력 관련 실적(기술이전, 특허, 현장실습 지도, 기술자문, 산업체 공동연구 등)이 반영

② 재임용/승진/승급 시 산학협력 실적물로 연구실적물 대체 가능

※ 교원인사제도는 '22년 3월 기준으로 시행 가능한 경우에 한해 인정

#### ○ 사업유형별 신청 요건

- (유형1, 기술혁신선도형) 별도 요건 없음

- (유형2, 수요맞춤성장형) 별도 요건 없음

- (유형3, 협력기반구축형) 사업유형의 취지를 고려하여 1~2단계 LINC 전체 사업기간('12~'21, 총 10년) 동안 연속하여 참여한 대학은 신청 불가

#### ○ 신청 방식

- 대학 자율적으로 대학의 특성과 여건, 산학연협력 역량 분석·진단, 타 재정지원사업과의 관계 등을 토대로, 1개 사업유형을 선택하여 지원

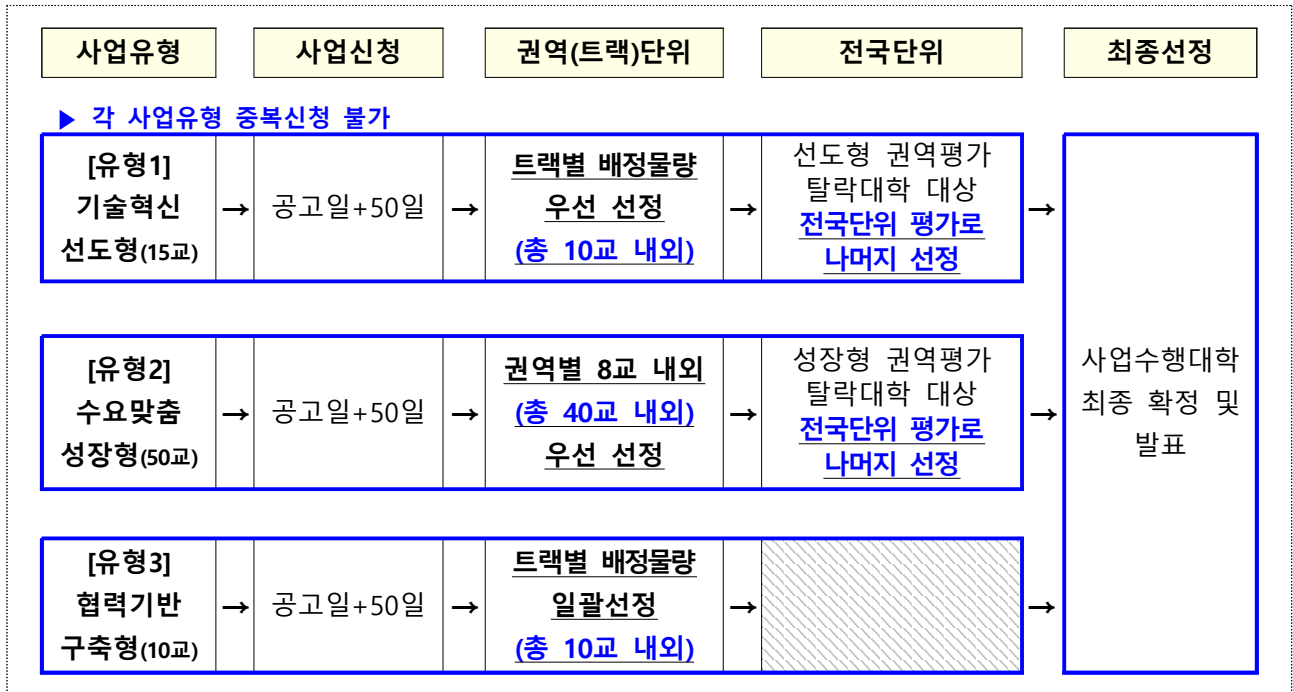
※ 2개 이상의 사업유형에 중복 신청 불가



## 2

# 사업 수행대학 선정

### □ 선정평가 개요



※ 사업관리위원회는 사업유형별 권역(트랙)별 신청 상황 및 과락 여부(만점의 60% 미만) 등에 따라 권역(트랙)별 선정 대학 수 및 전국단위 선정 평가 대상, 사업유형별 선정 대학 수 등 조정 가능

### □ 유형별 선정 및 평가 방안

#### 1 [유형1] 기술혁신선도형

○ (선정규모) 트랙단위\*(10교 내외) 및 전국단위(5교 내외) 선정

\* 트랙별 신청 상황, 과락 여부 등에 따라 트랙단위 우선선정 대학 미달 시, 미달된 대학 수는 전국단위 선정 학교 수로 포함하여 선정

| 구분(트랙) | 1단계(수도권-지방)<br>* 서면+발표+면담 | 2단계(전국단위)<br>* 서면+발표+면담                       | 최종 선정        |
|--------|---------------------------|---|--------------|
| 수도권    | 4교 내외                     | 권역단위 선정<br>탈락 대학 간<br>전국단위 경쟁을 통해<br>5교 내외 선정 | 15교 내외<br>선정 |
| 지방     | 6교 내외                     |   |              |

※ 기술혁신선도형 최종 선정 대학이 15교 미달 시, 수요맞춤성장형에서 추가 선정 가능

- (선정방식) 수도권-지방으로 트랙 구분하여 우선 선정 후, 트랙별 선정 탈락대학 간 전국단위 경쟁을 통해 최종 선정
- (선정절차) ①트랙단위 사업계획 서면 및 발표·면담평가 → ②전국단위 사업계획 서면 및 발표·면담평가 → ③사업관리위원회 심의·확정
  - ※ 1단계 트랙단위 평가 이후 일정 기간(약 10일 내외)을 두고 2단계 전국단위 평가 진행
  - 1단계(트랙단위) 서면 및 발표·면담평가를 통해 수도권 4교 내외, 지방 6교 내외를 우선 선정(총 10교 내외)
  - 2단계(전국단위) 서면 및 발표·면담평가를 통해 5교 내외 선정

② [유형2] 수요맞춤성장형

- (선정규모) 권역단위\*(40교 내외) 및 전국단위(10교 내외) 선정
  - \* 권역별 신청 상황, 과락 여부 등에 따라 권역별 선정 미달 시, 미달된 학교 수는 전국단위 선정 학교 수로 포함하여 선정

| 구분(권역) | 서면평가<br>(권역단위) | 발표·면담평가       |  | 최종 선정        |
|--------|----------------|---------------|--|--------------|
|        |                | 1단계<br>(권역단위) | 2단계<br>(전국단위)  |              |
| 수도권    | 15교 내외         | 8교 내외         | <b>권역단위 선정</b><br><b>탈락 대학 간</b><br><b>전국단위 경쟁을</b><br><b>통해</b><br><b>10교 내외 선정</b> | 50교 내외<br>선정 |
| 충청권    | 15교 내외         | 8교 내외         |  |              |
| 호남제주권  | 15교 내외         | 8교 내외         |  |              |
| 대경강원권  | 15교 내외         | 8교 내외         |  |              |
| 동남권    | 15교 내외         | 8교 내외         |  |              |

- (선정방식) 권역별 8교 내외를 우선 선정 후, 권역단위 선정 탈락 대학 간 전국단위 경쟁을 통해 10교 내외 선정
- (선정절차) ①권역단위 사업계획 서면평가 → ②사업계획 발표·면담평가(1단계 권역단위, 2단계 전국단위) → ③사업관리위원회 심의·확정
  - ※ 1단계 권역단위 평가 이후 일정 기간(약 10일 내외)을 두고 2단계 전국단위 평가 진행
  - 서면평가(권역단위) 시 권역별 15교 내외(총 75교 내외)를 발표·면담평가 대상 대학으로 선정

- 1단계 발표·면담평가(권역단위)를 거쳐 권역별 8교 내외를 우선 선정
- 1단계 권역단위 발표·면담평가 탈락 대학을 대상으로 2단계 발표·면담평가(전국단위)를 실시하여 10교 내외를 선정\*

\* 전국단위 선정 시 특정 권역에 전국단위 선정 학교 수의 50%를 초과하여 배정하지 않음

### ③ [유형3] 협력기반구축형

- (선정규모) 트랙단위(10교 내외) 선정

| 구분(트랙) | 서면평가<br>(수도권-지방) | 발표·면담평가<br>(수도권-지방) | 최종 선정        |
|--------|------------------|---------------------|--------------|
| 수도권    | 4교 내외            | 2교 내외               | 10교 내외<br>선정 |
| 지방*    | 16교 내외           | 8교 내외               |              |

\* 권역별 1교 이상 배정을 원칙으로 하되, 권역별 신청 상황, 과락 여부 등에 따라 해당 권역 미선정 시 타 권역에서 선정 가능

- (선정방식) 수도권-지방으로 트랙 구분하여 각 트랙별 일괄 선정
- (선정절차) ①트랙단위 사업계획 서면평가 → ②트랙단위 사업계획 발표·면담평가 → ③사업관리위원회 심의·확정

※ 서면평가 이후 일정 기간(약 10일 내외)을 두고 발표·면담평가를 진행

- 서면평가(트랙단위) 시 트랙별 배정물량의 2배수 내외(총 20교 내외)를 발표·면담평가 대상 대학으로 선정
- 발표·면담평가(트랙단위)를 통해 트랙별 배정물량 최종 선정\* (총 10교 내외)

\* 특정 권역에 배정물량의 50%를 초과하여 배정하지 않음

## □ 사업계획 세부 평가내용

- (기본 원칙) 대학별 특성과 역량에 따라 다양하고 특성화된 산학연협력 모형을 운영할 수 있도록 대학의 자율성을 보장
  - 대학의 자율적 성과 목표, 목표 달성 의지, 산학연협력 모형 실현 계획의 적정성·구체성·체계성 등을 평가하는 정성평가를 강화
  - 별도의 포물러(정량) 평가를 시행하지 않고, 사업계획서 작성 시 그간의 정량실적을 사업 계획과 유기적으로 연계하여 제시
- (유형별 특성 반영) 대학 전반의 산학연협력 활동요소를 반영한 평가지표를 제시하되, 사업유형별 특성을 고려한 평가 배점 설정
  - 사업유형 확대에 따라 사업유형별 적합한 대학이 지원될 수 있도록 평가지표 체계화·세분화
    - \* 기존 '대학의 여건과 산학협력 선도모델 추진계획 간 정합성' 외 '사업 유형 설정의 적절성'을 별도 평가항목으로 추가
- (과락제 도입) 대학의 총 득점이 만점의 60% 미만인 경우, 평가 순위와 무관하게 선정 불가
- (LINC+ 종합평가 결과 연계) LINC+사업 참여대학의 책무성 확보를 위해 LINC+ 사업 종합평가 결과를 선정평가에 반영
  - LINC+사업 종합평가 결과, 성과미달대학\*으로 지정된 대학은 평가 득점\*\*의 2%에 해당하는 감점 부여
    - \* 종합평가 결과 총점의 100분의 60 미만을 득점하고, 실적 사후반영 별도 점검 결과 최종 성과미달대학으로 확정된 대학
    - \*\* 서면 및 발표·면담평가 각각 감점 적용
  - 2% 감점으로 인해 만점의 60% 미만 득점 시 과락에 해당
- (부정·비리대학 수혜제한) 교육부 「재정지원사업 공정성·투명성 제고를 위한 공동 운영·관리 매뉴얼」에 따라 대학의 부정·비리 사항은 선정평가에 반영(처분시 기준, 2021.1.1.~사업신청서 제출시\*)
  - ※ 입시·학사비리는 '2020.1.1.~사업신청서 제출시'까지의 부정·비리사항을 반영
  - ※ 적용대상 부정·비리사항 중 LINC+사업 수혜제한이 기 적용된 사항도 감점 반영

○ 사업계획 평가 지표

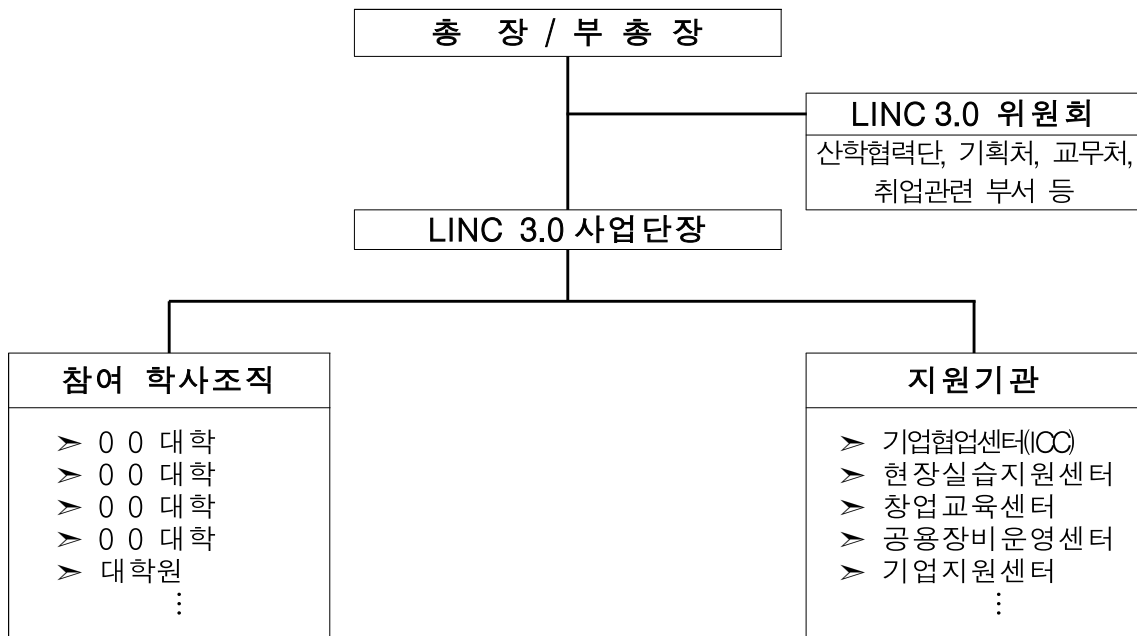
| 평가영역                       | 평가항목 및 평가내용  | 사업유형별 배점     |              |              |
|----------------------------|--|--------------|--------------|--------------|
|                            |  | 유형1          | 유형2          | 유형3          |
| 비전<br>및<br>산학연<br>협력<br>체제 | <b>1. 사업비전 및 목표의 적절성</b><br>▶ 대학의 비전 및 목표와 산학협력 중장기 발전계획과의 연계성<br>▶ 대학의 여건과 산학협력 선도모델 추진계획의 정합성, 구체성 및 실현가능성<br>▶ 사업 유형 설정의 적절성 (※사업 유형 연계)  | 100          | 100          | 100          |
|                            | <b>2. 산학연 협력체제의 적절성</b><br>▶ 산학협력단 조직 및 구성과 기능(역할)의 적절성<br>▶ LINC 사업단 조직 구축·운영 및 참여학사조직의 적절성<br>▶ LINC 사업단과 학과(부, 전공)와의 연계 활동 체계 및 전임교원 실질 참여 계획의 구체성 및 실현가능성<br>▶ 산학연 공유·협업 체계 구축 및 운영 계획의 적절성 및 지속가능성<br>▶ 산학협력 친화형 교원업적평가 및 인사제도의 혁신성 및 실현가능성 |              |              |              |
|                            |  | 200          | 200          | 250          |
| 인력<br>양성                   | <b>3. 산학연 연계 교육과정 및 교육방법의 혁신성</b><br>▶ 산학연연계 교육과정 운영 계획의 적절성 및 구체성<br>▶ 산학연계 교육방법 모형 창출의 혁신성 및 실현가능성<br>▶ 신산업 기반 융·복합형 교육과정 운영 계획의 적절성 및 구체성   | 150          | 200          | 200          |
|                            | <b>4. 산학연 협력 교육환경 및 지원체제의 적절성</b><br>▶ 산학연 연계 친화형 교육환경 구축 및 운영 계획의 적절성<br>▶ 취·창업지향형 역량강화 모델 및 관리시스템 운영 계획의 적절성 및 구체성   |              |              |              |
|                            |  | 200          | 300          | 350          |
| 기술<br>개발<br>및<br>사업화       | <b>5. 특화분야 산학협력 브랜드 창출의 적절성</b><br>▶ ICC 분야 선정, 구축 및 지원 계획의 적절성 및 타당성<br>▶ ICC 운영 성과 창출 및 브랜드화 계획의 구체성 및 실현가능성   | 120          | 80           | 50           |
|                            | <b>6. 산학공동연구 및 기술개발 성과 창출의 적절성</b><br>▶ 산학공동기술개발과제 운영 및 성과관리 계획의 적절성<br>▶ 산학공동연구 성과 창출 계획의 적절성   |              |              |              |
|                            | <b>7. 산학연 협력 가치창출의 적절성</b><br>▶ 산학연 협력 성과의 가치 창출 기반 창업 및 기술이전 계획의 적절성<br>▶ 산학연 협력 성과의 가치제고를 통한 수익창출 및 성과 환류 계획의 적절성  | 150          | 90           | 50           |
|                            | 350  |              |              |              |
| 공유·<br>협업                  | <b>8. 기업연계 기반 공유협업 활동의 실현성</b><br>▶ 기업연계 공용장비 운영 및 활성화 계획의 적절성<br>▶ 유료 가족회사 운영 및 활성화 계획의 적절성<br>▶ 산학연간 쌍방향협업 계획의 적절성<br>▶ 산업체 재직자 교육과정 운영 계획의 적절성  | 50           | 50           | 50           |
|                            | <b>9. 공유협업 플랫폼 구축 및 운영계획의 적절성</b><br>▶ 공유협업 활동을 위한 제도 및 시스템 계획의 적절성<br>▶ 공유협업 활동 및 운영 계획의 적절성<br>▶ 공유협업 활동의 성과 창출 및 확산 계획의 적절성<br>▶ 공유협업의 지속가능성 계획의 적절성  |              |              |              |
|                            | 150  | 150          | 150          |              |
| 지속<br>가능성                  | <b>10. 예산 운영의 적절성</b><br>▶ 사업 예산 규모의 적절성<br>▶ 예산 집행 계획의 적절성 (※사업 유형 연계)<br>▶ 타 재정지원사업과의 중복방지/연계방안의 적절성   | 50           | 50           | 50           |
|                            | <b>11. 성과관리의 적절성</b><br>▶ 성과지표 설정의 적절성 (※사업 유형 연계)<br>▶ 지속가능 발전을 위한 성과관리 체계 구축의 적절성  |              |              |              |
|                            |  | 100          | 100          | 100          |
| <b>총점</b>                  |  | <b>1,000</b> | <b>1,000</b> | <b>1,000</b> |

## V. 사업관리 및 성과관리 방안

### 1 사업단 구성·운영

#### □ 사업단 구성

< 사업단 구성(예시) >



※ 사업단 구성은 대학의 여건 및 사업모형의 특성에 따라 사업수행과 성과창출을 효율적으로 달성할 수 있도록 예시를 참고하여 자율적으로 구성·운영하되, 대학본부 및 산학협력단 등 학내 타 조직과의 유기적인 협력 관계를 충분히 고려

- LINC 3.0 위원회를 구성·운영하여 사업단의 주요 추진 사항 심의·의결 시 학내 유관 조직과의 유기적 협력 관계 도모
- LINC 3.0 사업단장은 교무위원 또는 학무위원급으로 임명하여, 사업 수행을 위해 대학 내 각 조직 및 기관과의 유기적인 협력이 가능한 지위를 부여하고 학내 LINC 3.0 사업단의 위상 제고
  - 대학의 여건 상 사업의 성과창출이 충분히 가능한 경우 산학협력단과 LINC 3.0 사업단을 통합하여 단일조직\*으로 운영 가능

\* LINC 3.0 사업단장은 산학협력단장 겸임 가능

- 사업단은 복수의 단과대학 단위 참여를 원칙으로 대학 여건에 따라 산학협력 친화형 대학체제를 구축, 확산에 유리한 형태로 자유롭게 구성
  - 기술혁신선도형 사업단은 일반대학원 필수 참여
  - 사업단 비참여 단과대학의 개별학과가 참여를 희망하는 경우, 학과(전공) 단위\*로의 참여 허용
- \* 단, 학과(전공)의 소속 단과대학의 교원인사제도가 산학협력 친화형으로 운영 중인 경우에 한함

## □ 사업단 운영 사항

- LINC 3.0 사업단 내에 대학별 특화분야 인재양성 및 기업지원 기능 수행을 위한 전담조직 및 전담인력 마련
  - ※ 해당 조직 핵심인력 인건비는 사업비로 사용 가능하나 사업 종료 시 대학에서 자체 부담
- LINC 3.0 사업 성과의 고도화·내재화 및 지속가능성 제고를 위해 사업단-산학협력단-대학본부 간 공유·협력의 거버넌스 구축
  - ※ 중장기적 산학협력 발전 비전을 공유하고 역할 분담, 사업단-산단-본부는 위원회 운영 등을 통해 역할분담, 정보공유 및 상호협력 체계를 구축
- LINC 3.0 사업단장의 임기는 총 사업기간을 원칙으로 하나, 사업 수행 중 사업단장을 변경하고자 하는 경우 사전에 전문기관(한국연구재단)의 장의 승인\* 필요
  - \* 사업위탁기관의 장은 승인 전에 교육부와 협의 필요
- 사업 수행대학과 사업단장은 전문기관(한국연구재단)의 장과 사업협약 체결
  - 협약내용은 사업계획서의 내용을 주요 골자로, 대학이 달성해야 하는 주요성과, 의무사항, 불이행시 조치사항, 사업비 등 포함
  - \* 컨설팅 내용, 연차·단계 평가결과에 따라 협약의 주요내용은 변경 또는 해지 가능



## □ 사업비 편성 및 집행 원칙

- 사업의 수입과 지출은 해당 대학 산학협력단 회계 내 별도 계상
  - 대학별로 제시한 사업계획에 따라 성과를 창출할 수 있도록 사업비 항목 간 비율 조정의 자율성 부여
  - 산학협력중점교수 인건비는 국고지원금 50% 이내(최대 4천만원), 대학 자체 재원으로 50% 이상을 지원
- ※ 산학협력중점교수 중 대학에서 지정한 교원(지정형 산학협력중점교수)은 인건비 지원대상에서 제외

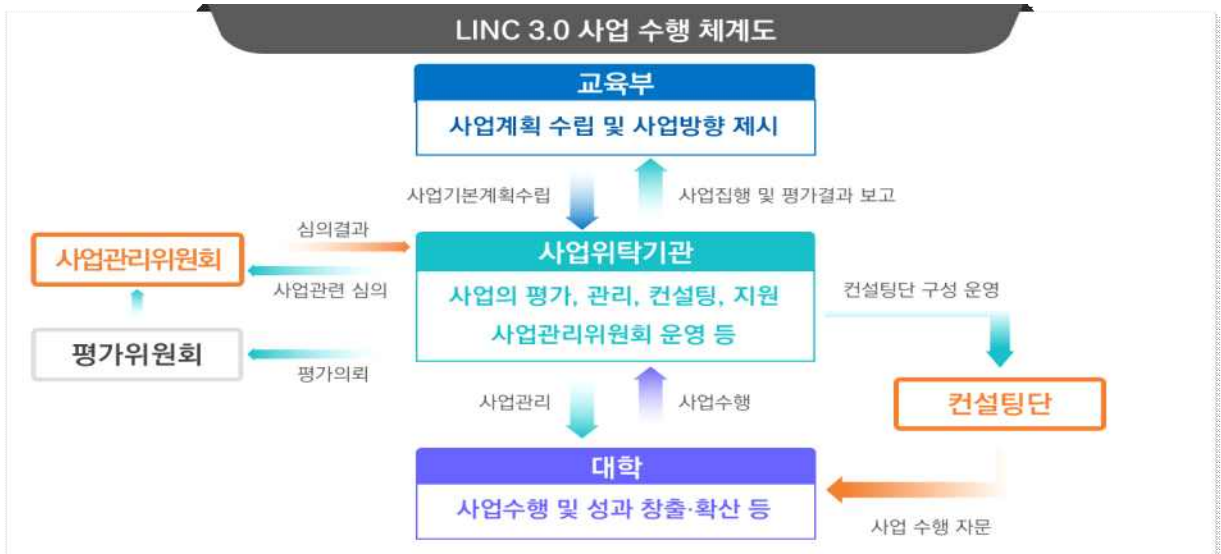
## □ 사업 수행대학의 부정·비리 사안에 대한 조치

- (대상) 허위실적 또는 불법·부정한 방법에 의해 사업실적 등을 제출한 사안, 동 사업 관련 부정·비리 사안, 사업 협약사항 위반 등
  - 동 사업과의 직접 관련성은 낮으나 교육부·감사원 등의 감사처분, 행정처분위원회의 행정처분, 형사법원에 의한 판결 등 대학의 책무성을 위반한 사안 등도 포함\*
- \* (근거) 교육부 「재정지원사업 공정성·투명성 제고를 위한 공동 운영·관리 매뉴얼」
- (조치) 선정취소, 협약해지, 사업비 환수, 평가점수 감점, 사업비 집행·지급정지, 지원액 삭감\* 등의 제재 조치 실시
  - \* 삭감된 지원액은 사업관리위원회의 심의·의결을 거쳐 참여대학에 재배분 등 활용
- ※ 제재 수위는 공동 운영·관리 매뉴얼의 기준을 적용(준용)하는 것을 원칙으로 하되, 사업관리위원회는 사안의 정도, 내용, 고의성 여부 등을 종합적으로 고려하여 심의·결정
- ※ 선정평가 시 감점 적용된 부정·비리 사안은 별도 사업비 감액 미실시

### □ 사업관리위원회 구성 · 운영

- (주요 역할) 사업 관리·운영에 관한 자문, 지원 대학 선정 및 지원액 확정, 성과평가와 사업관리 점검 등 주요사항 심의·의결
- (조직 구성) 산학연 전문가\*, 교육부 LINC 3.0 사업 담당국장, 한국연구재단 LINC 3.0 사업 담당 본부장 등으로 구성

\* 학계, 산업계, 연구기관 등 관련 기관의 전문가를 균형 있게 위촉



### □ 성과 평가

- (평가 개요) 대학이 자율적으로 제시한 계획의 이행 실적, 사업 관리 및 운영 등을 종합 고려하여, 각 대학의 사업 추진 성과를 평가
- (성과미달대학 선정) 매년 평가 시 성과미달대학\*으로 판정되는 경우 차년도 사업비를 삭감하고, 2회 연속 성과미달대학으로 판정된 대학은 사업단 계약 해지(재진입 불가)
- \* 성과미달대학 : 연차(단계)평가 결과 사업관리위원회가 정하는 일정 기준 미만을 득점한 대학(성과미달기준은 매년 심의·결정)
- ※ 성과미달대학의 사업비 삭감 또는 사업단 퇴출로 인해 발생한 잔여 예산은 사업관리위원회의 심의·의결에 따라 참여대학에 분배

- (연차 및 단계평가) 각 사업연도 집행 후의 성과지표 달성여부와 사업계획 대비 이행실적을 평가하여 환류
  - (연차 평가) 대학별 제출한 LINC 3.0 실적보고서 평가\* 후, 성과미달대학을 대상으로 집중 컨설팅 실시
    - \* 성과지표 달성 현황, 사업 추진상황 및 예산 운영결과, 향후 추진계획 등 평가
  - (단계 평가) 3년 간 추진실적을 평가하여(상위/중위/하위) 사업비 재배분 및 하위 대학(20%내외)은 비교평가\* 대상 포함
    - \* '25년 단계평가 하위 대학과 신규진입·유형전환\*\* 희망 대학 간 비교 평가를 통해 이후 3년간('25~'27) 참여대학 확정(단, 2년 연속 성과미달대학은 비교평가 대상에서 제외)
    - \*\* 생태적 성장 모델에 따른 사업유형 전환(협력기반구축형→수요맞춤성장형, 수요맞춤 성장형→기술혁신선도형) 기회 부여
- (종합평가) LINC 3.0 사업 종료시점에서 그간의 사업추진 및 운영실적에 대한 종합평가 추진

## □ 성과 지표

- (대학특성 반영) LINC 3.0 사업목적 달성을 위해 핵심성과지표를 설정하여 각 대학별로 성과 관리 추진
  - 핵심성과지표 가중치는 사업모형 및 참여 학사조직의 특성 등을 고려하여 20% 이내에서 대학 자율적으로 지표 비중 조정 가능\*
  - \* 핵심성과지표는 향후 정책 추진방향에 따라 추가·변경·삭제 등 조정가능
  - ※ 핵심성과지표의 일괄부여 배점은 사업 유형 등에 따라 상이할 수 있음

< 핵심성과지표 대학별 조정 예시 >

| 핵심성과지표 | 일괄 부여 (80%) | 대학 자율 조정 (20%) |     |     |     |
|--------|-------------|----------------|-----|-----|-----|
|        |             | A대학            | B대학 | C대학 | D대학 |
| 지표 1   | a           | 1              | 2   | 1   | 3   |
| 지표 2   | b           | 3              | 2   | 0   | 1   |
| 지표 3   | c           | 0              | 2   | 3   | 3   |
| ...    | ..          | ...            | ... | ... | ... |
| 합계     | 80          | 20             | 20  | 20  | 20  |

※ 핵심성과지표 총점을 100점으로 가정한 경우

※ 대학별 지표 중요도를 설정하여 가중치 조정

: 중요도에 따라 0~3점(정수단위)

- (성과지표 생태적 변화) 성과지표를 연간성과지표, 단계성과지표, 종합성과지표로 구분
  - 지표특성에 따라 성과지표별 평가주기는 차별화하되, 평가와 관계없이 각 성과지표(단계지표, 종합지표 포함) 관리는 매년 실시

※ [단계적 성과지표 항목]

- ▶ 연차성과지표 : 매년 점검 및 평가가 필요한 지표
- ▶ 단계성과지표 : 3년 주기로 성과를 평가함이 적합한 지표
- ▶ 종합성과지표 : 총 사업기간(6년) 종료 시 평가함이 적합한 지표

※ [평가 단계별 적용 지표]

- ▶ 연차평가 : 연간성과지표 대상 평가
- ▶ 단계평가 : 연간성과지표 + 단계성과지표 평가
- ▶ 종합평가 : 연간성과지표 + 단계성과지표 + 종합성과지표 평가

성과지표(안)

1) 핵심성과 공통지표(대학 또는 사업단 전체실적)

- (종합) 취업률 변화
- (연간) LINC 3.0 사업 전임교원 참여 비율 **신규**
- (연간) 교원업적평가·인사제도의 산학협력 실적 실제 반영률 **배점확대**
- (연간) 산학연계 교육과정(표준현장실습 및 캡스톤디자인, 창업교과) 참여학생 비율
- (단계) 산학연계 교육과정(표준현장실습 및 캡스톤디자인) 참여학생 취업률 **신규**
- (연간) 기업협업센터(ICC) 운영실적(운영수입, 활동건수 등) **신규**
- (연간) 대학창업 실적(교원 및 학생 창업건수, 창업기업 수익금 등) **신규**
- (연간) 교수1인당 산업체(지역연계) 공동연구 실적(건수, 연구비, 지식재산권 창출 등) **배점확대**
- (연간) 교수1인당 기술이전 건수 및 수입료(※ 인문사회, 예체능 계열 제외)
- (연간) 공용장비(지역사회 연계 장비) 운영실적(활용 기업(단체) 수, 운영수입 등)
- (연간) 산업체 재직자 교육과정 운영 실적(운영 수, 참여현황 등) **신규**

2) 자율 성과지표(예시) : 사업비전과 목표를 달성할 수 있도록 대학별 자율 설정

- 산학연협력 활동 내재화 지수(3S 지수 활용)
- 대학(원)생 기술창업 및 실전창업 수(매출액, 고용창출인력 등)
- 기술(지식)사업화 실적 및 유지율
- 유료회원제로 운영하는 산학협력 가족회사 운영 실적
- 창업 재정/공간(창의 실습실 등)/인력 지원 실적

- (3S 지수 도입) LINC 1~2단계 사업의 성과를 계승·발전시키기 위해 '산학협력 활동의 내재화 수준'을 측정
  - 각 대학별로 산학협력력 진정성, 공유·협업 수준, 지속가능성 등을 종합적으로 반영한 '(가칭) 3S 지수'를 개발하고, 정성평가 시 반영
- ※ 대학별 지표 개발 및 운영성과를 고려하여 단계평가('25년) 이후 핵심성과지표로 전환 검토

**< LINC 3.0 사업 3S 지수(안) >**

| 측정요소명                                  | 개념                                 | 요소(예시)   |
|--|------------------------------------|--|
| <b>진정성 (Sincerity)</b>                 | ▶ 대학과 전임교원이 주체가 되고, 정규교육과정이 중심     | ▶ 대학본부 참여도, 전임교원 참여도, 산학연계 교육과정·방법 교수 실명제 등      |
| <b>공유·협업 (Sharing&amp;cooperation)</b> | ▶ 대학의 산학협력력 네트워크 강화를 통해 시너지 창출     | ▶ 참여교원 협업 참여도, 협업 교육과정 개발·이수, 협업을 통한 기업지원·참여 달성도 |
| <b>지속가능성 (Sustainability)</b>          | ▶ 제도 및 재정안정화 등 사업 성과의 지속·발전 가능성 고려 | ▶ 산학협력중장기 발전계획 이행, 사업비 대비 대학 자체 재정투입율 등          |

**□ 대학별 자체평가위원회 구성·운영**

- 지원 대학은 사업 목표의 효과적 달성을 위하여 수행중인 사업에 대한 자체평가 시스템을 갖추고 이를 상시적으로 운영
  - ※ 자체평가위원회는 대학의 LINC 3.0 사업 특성을 고려하여 사업을 통해 양성·배출되는 인재, 핵심 가족기업 등 핵심성과지표 외 추가적인 사업성과 파악을 위한 대상을 산정하고 그 성과를 지속 관리
- 매년 연차평가 실시 이전 자체평가를 실시하고 사업 이행사항을 점검하여 자체평가 결과 부진사항 조치계획 수립 등 수행

**□ 성과관리 컨설팅**

- (개요) 산학협력 친화형 대학체제 개편 실적의 내재화, 연차별 성과 분석에 기반한 컨설팅으로 산학협력 선도모델 성과 창출·확산 지원
- (추진내용) ① 사업계획 보완 서면컨설팅 → ② 집중면담 컨설팅 → ③ 행정 컨설팅 → ④ 성과공유·자율 컨설팅
  - ※ 사업 추진 상황에 따라 성과관리 컨설팅은 조정·변동 가능
- (컨설팅단 구성) 평가결과와 컨설팅의 일관성 및 내실화를 위하여 평가위원과 산학협력 전문가 등으로 종합컨설팅단 구성 운영

## VI. 향후 추진계획

- LINC 3.0 사업 계획 공고 : '22.1월 초
- LINC 3.0 사업 일반대 설명회 : '22.1월 초
- 사업 가신청\* 접수/발표 : ~'22.1월 말/'22.2월 초
  - \* 본 신청 접수 이전에 '가신청'을 접수하여 지원유형별 신청대학 수를 전체 대학에 공개하고, 본 신청에 참고할 수 있도록 지원
- 사업 신청 접수 : ~'22.3월 초
- 기술혁신선도형 선정평가
  - 트랙단위 평가(서면+발표·면담) : '22.4월 초
  - 전국단위 평가(서면+발표·면담) : '22.4월 중
- 수요맞춤성장형 선정평가
  - 권역단위 평가(서면) : '22.3월 중
  - 권역단위 평가(발표·면담) : '22.4월 초
  - 전국단위 평가(발표·면담) : '22.4월 중
- 협력기반구축형 선정평가
  - 트랙단위 평가(서면) : '22.3월 중
  - 트랙단위 평가(발표·면담) : '22.4월 중
- 3단계 사업관리 위원회 최종 선정 심의 : '22.4월 말
- LINC 3.0 사업 선정 대학 발표 : '22.4월 말
- 대학별 사업 협약 체결 및 사업추진 : '22.5월~
  - ※ 국고지원금 교부 이전 각 대학은 수정사업계획서 제출 완료

※ 상기 일정은 추진 과정 상 일부 조정 될 수 있음 ※

# 붙임1

## LINC 사업 성과평가 中 교원 업적평가 및 참여 관련 지표

### □ LINC 사업('12~'16)

| 지표명                  | 세부지표  | 산정방법 및 기준                               |
|----------------------|---|---|
| 교수업적평가시 산학협력 실적 반영비율 | 교수업적평가시 SCI급 논문 1편 대비 산학협력 실적 배점 평균<br>※ 최대 인정치 적용 안함 | - 산식 : 사업계획서에 제시한 양식 및 산식에 근거하여 동일하게 산출 |
|                      | 재임용·승진·승급 심사시 산학협력 실적물로 연구실적물 대체 가능 비율                |   |

### □ LINC+ 사업('17~'21)

○ 산학협력 실적 실제 반영률(E) = (A×2.0) + (B×1.0) + (C×0.5) + (D×0.5)

| No. | 항목  | 비율 | 가중치 | 실적      |
|-----|---|----|-----|---------|
| 1   | 교원 승진·승급·재임용 기준 점수 대비 반영된 산학협력 실적점수 평균 반영 비율(%)           | A  | 2.0 | A × 2.0 |
| 2   | 교원 승진·승급·재임용 대상 교원 중 산학협력 실적 점수가 반영되어 승진·승급·재임용된 교원 비율(%) | B  | 1.0 | B × 1.0 |
| 3   | 교원 승진·승급·재임용 심사 시 산학협력 실적 점수에 반영되는 산학협력 활동 요소의 다양성 비율(%)  | C  | 0.5 | C × 0.5 |
| 4   | 교원 승진·승급·재임용 시 산학협력 실적 점수에 반영된 산학협력 활동 항목 평균 비율(%)        | D  | 0.5 | D × 0.5 |
|     |   |    |     | E       |

### □ LINC 3.0 사업('22~'27)

○ **신규** 전임교원 참여 비율 = (사업 참여 활동 실적이 있는 사업단 참여 전임교원 수/사업단 참여 전임교원수)\*100

| No. | 항목                    | 산정방식  |
|-----|-----------------------|---|
| 1   | LINC 3.0 관련 교과목 수업 실적 | LINC 사업단에서 인정한 교과목(캡스톤디자인, 창업교육 등) 3학점/학기 = 1.0명 교수 산정(※ 3학점 이하 비율로 산정) |
| 2   | 산업체 재직자 교육 실적         | 12시간 교육/학기 = 1.0명 교수 산정<br>(※ 최소인원은 5명이상으로 함)                           |
| 3   | 산학공동기술개발과제 실적         | 1과제/년 = 1.0명 교수 산정  |
| 4   | 산학연계 교과목 신규 개발실적      | 1개/년 = 1.0명 교수 산정   |

○ **배점확대** 산학협력 실적 실제 반영률 : LINC+사업 대비 배점 확대



❖ 교원업적평가 산학협력 실적 실적 반영률 지표 정의

- 교원 승진·승급·재임용 기준 점수 대비 반영된 산학협력 실적점수 평균 반영 비율(%)

$$A = \frac{1}{3} \times \left( \frac{\sum_{j=1}^{c_1} b_{1j}}{c_1} + \frac{\sum_{j=1}^{c_2} b_{2j}}{c_2} + \frac{\sum_{j=1}^{c_3} b_{3j}}{c_3} \right) \times 100 (\%)$$

ai : 승진·승급·재임용 대상 교수 j의 승진·승급·재임용(i=1:승진, i=2:승급, i=3:재임용)을 위해 필요한 기준 점수  
 bij : 승진·승급·재임용 대상 교수 j의 승진·승급·재임용 심사 시 반영된 산학협력 실적점수  
 ci : 승진·승급·재임용 대상(i=1:승진, i=2:승급, i=3:재임용) 교원 수(명)

- 교원 승진·승급·재임용 대상 교원 중 산학협력 실적 점수가 반영되어 승진·승급·재임용된 교원 비율(%)

$$B = \frac{e_1 + e_2 + e_3}{f} \times 100 (\%)$$

ei : 승진·승급·재임용된 교원 중 산학협력 실적점수가 반영된 교원 수(i=1:승진, i=2:승급, i=3:재임용)  
 f : 승진·승급·재임용된 교원 수(명)

- 교원 승진·승급·재임용 심사 시 산학협력 실적 점수에 반영되는 산학협력 활동요소의 다양성 비율(%)

$$C = \frac{n-6}{n} \times 100 (\%)$$

n : 승진·승급·재임용 시 산학협력 실적 점수에 반영되는 산학협력 활동 항목 수 (개)

- 교원 승진·승급·재임용 시 산학협력 실적 점수에 반영된 산학협력 활동 항목의 평균 비율(%)

$$D = \frac{1}{3} \times \frac{1}{n} \times \left( \frac{\sum_{j=1}^{c_1} h_{1j}}{c_1} + \frac{\sum_{j=1}^{c_2} h_{2j}}{c_2} + \frac{\sum_{j=1}^{c_3} h_{3j}}{c_3} \right) \times 100 (\%)$$

ci : 승진·승급·재임용 대상(i=1:승진, i=2:승급, i=3:재임용) 교원 수(명)  
 hij : 승진·승급·재임용 대상 교수 j의 승진·승급·재임용(i=1:승진, i=2:승급, i=3:재임용) 심사 시 반영된 산학협력 항목 수(개)  
 n : 승진·승급·재임용 시 산학협력 실적 점수에 반영되는 산학협력 활동 항목 수(개)

2. 점검 자료


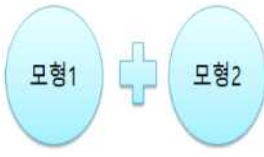
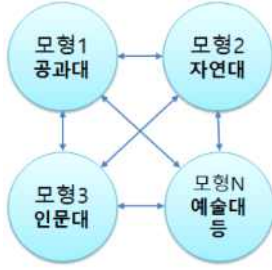
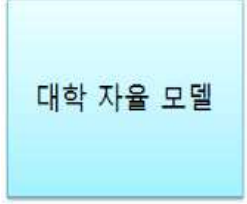
- 교원 업적평가 관련 규정
- 교원 승진·승급·재임용 심사 대상자 및 평가 결과 내용 등

## 붙임2

## LINC 3.0 사업 모형설계 예시

- 산학협력 발전모델 예시를 참고하여 대학의 여건과 특성을 바탕으로 자율적 모형 창출

< 모형 설계 예시 >

| 가 대학  | 나 대학  | 다 대학   | 라 대학  |
|---|---|--|---|
|  |  |  |  |
| 단일 모형   | 모형간 융합을 통한 제3의 모형 창출  | 단과대학간 차별화된 모형 운영   | 대학의 여건과 특성에 따른 자율 모델 제시   |

< 산학협력 모형 예시 >

| 구분             | 모형 예시   |                           |                                 |        |
|----------------|---|---------------------------|---------------------------------|--------|
|                | 모형a   | 모형b                       | 모형c                             | 모형...z |
| <b>인재상</b>     | 글로벌 인재  | 창의적 인재                    | 현장맞춤형 인재                        | ...    |
| <b>역량</b>      | 최첨단 연구역량  | 창의적 문제해결력                 | 현장 실무 역량                        | ...    |
| <b>참여학사 조직</b> | 대학원 중심+ 학부참여                                      | 학부중심+ 대학원 참여              | 학부중심                            | ...    |
| <b>대학원</b>     | <b>대학원 참여</b>                                     | 일반 또는 전문 대학원 참여           | 학부/학과와 연계된 일반대학원                | ...    |
|                | <b>대학원 역할</b>                                     | 산학협력 기반 공동연구, 혁신기술 개발 등   | 기술혁신, 학부생 참여 산학프로젝트 수행 등        | ...    |
| <b>산업 분야</b>   | 고부가가치 신성장 산업 중심                                   | 국가 기간산업 중심                | 지역특화 산업 중심                      | ...    |
| <b>주요 프로그램</b> | 대학원 기술창업, 유료 ICC 등                                | 융복합 캡스톤디자인, 기술 사업화, ICC 등 | 계약학과 및 주문식 교육과정, 애로기술 지도, ICC 등 | ...    |
| <b>성과목표</b>    | 신성장 산업 분야 인재양성 및 기업지원 등                           | 기업 경쟁력 강화 등               | 취업률 제고 등                        | ...    |
| <b>3S 지수</b>   | 전임교원 참여 진정성, 공유·협업 수준, 지속가능성 등 산학연협력활동의 내재화 수준 반영 |                           |                                 |        |

### 붙임3

### 고등교육법 상 분교 현황(2021년)

| 권역    | 대학명<br>(설치년도,<br>소재지) | 본교와 거리      | 입학정원('21) |       | 재정운영형태 |
|-------|-----------------------|-------------|-----------|-------|--------|
|       |                       |             | 본교(명)     | 분교(명) |        |
| 수도권   | 한 양 대<br>(1979,안산)    | 50km 이내     | 2,890     | 1,875 | 회계분리   |
| 대경강원권 | 연 세 대<br>(1978,원주)    | 100 ~ 150km | 3,417     | 1,319 | 회계분리   |
| 대경강원권 | 동 국 대<br>(1979,경주)    | 150km 이상    | 2,685     | 1,754 | 회계분리   |
| 충청권   | 건 국 대<br>(1980,충주)    | 100 ~ 150km | 3,000     | 1,549 | 회계분리   |
| 충청권   | 고 려 대<br>(1980,조치원)   | 100 ~ 150km | 3,889     | 1,434 | 회계분리   |

※ [참고] 본 · 분교 및 캠퍼스(위치 이전) 비교

| 구분             | 본교  | 분교                               | 캠퍼스(위치이전)   |
|----------------|---|----------------------------------|---|
| 개념             | -   | 본교 이외 지역에<br>별도의 학교를 신설          | 본교와 하나의 대학으로<br>학과, 학부, 단과대학 등<br>학교시설을<br>위치변경(일부이전) 또는<br>통폐합 결과로<br>2곳 이상의 학습장을 운영 |
| 설치재원           | 법인회계  | 좌동                               | 교비회계 (일부 법인회계)  |
| 학생정원           | 설치 시 교육부 인가   | 좌동                               | 본교에서 정원일부 이전  |
| 설치 관련<br>법령 체계 | -   | 「고등교육법」 제24조<br>「고등교육법시행령」 제16조  | 「고등교육법」 제4조<br>「고등교육법시행령」 제2조   |
| 4대 요건*         | 4대요건 모두 적용됨   | 4대 요건 모두 적용됨                     | 교사 및 교지만 적용<br>(교원 및 수익용 기본재산은<br>대학전체 확보율 적용)  |
| 학교회계 운영        | 본교회계  | 본·분교 통합 예·결산 보고<br>(회계 분리 운영 가능) | 좌동  |
| 학사운영           | 「고등교육법」 등 적용  | 좌동                               | 좌동  |
| 회계운영           | 「사립학교법」,<br>「사학기관재무회계규칙」<br>「사학기관재무회계<br>규칙특례」 등 적용 | 좌동                               | 좌동  |
| 중복학과           | -   | 설치 가능                            | 설치 불가   |
| 대학<br>기본역량 진단  | -   | 본·분교 각각 평가                       | 본교와 캠퍼스 통합 평가   |

\* 4대요건 : 교사, 교지, 교원, 수익용 기본재산

## 붙임4

## 연합형 LINC 3.0 사업단 구성 시 협력대학 관련 참고

- ❖ LINC 3.0 수행을 위해 2개 이상의 대학이 대학 간 연합모형을 설계하는 경우, 주관대학은 단일모형 사업단과 동일한 기준을 적용하되, 협력대학은 이하 사항을 적용

### □ 사업단 신청

- (신청대상) 고등교육법 제2조 1호, 2호에 해당하는 대학, 산업대학  
· 단, 2021년 대학 기본역량 진단 미참여대학, 2022년도 재정지원제한 대학은 신청 제한
  - ※ 사업 선정 이후 주관대학 또는 참여대학이 재정지원제한 대학으로 지정될 경우, 재정지원가능 대학에 포함되는 시점까지 연합형 사업단 전체에 국고 사업비 지원 불가 (각 대학의 자체예산으로 사업 수행)
- (신청단위) 대학 전체
- (신청요건) 공통 요건 및 사업유형별 신청요건은 참여대학(주관·협력대학) 각 대학이 모두 충족할 것
  - ※ 협력기반구축형을 신청하는 연합모형의 경우, 협력대학이 협력기반구축형의 신청요건을 충족할 것

| 요건              | 주요 내용                           |
|-----------------|---------------------------------|
| 산학협력 친화형 교원인사제도 | 사업참여 학사조직이 산학협력 친화형 교원인사제도 운영 중 |
| 산학협력 중장기 발전계획   | 수립 필요                           |

- (신청방식) 연합모형 참여대학(주관·협력대학)이 하나의 사업유형으로 신청하는 경우, 단일모형으로 타 사업유형에 중복 신청 불가

### □ 선정평가 방안

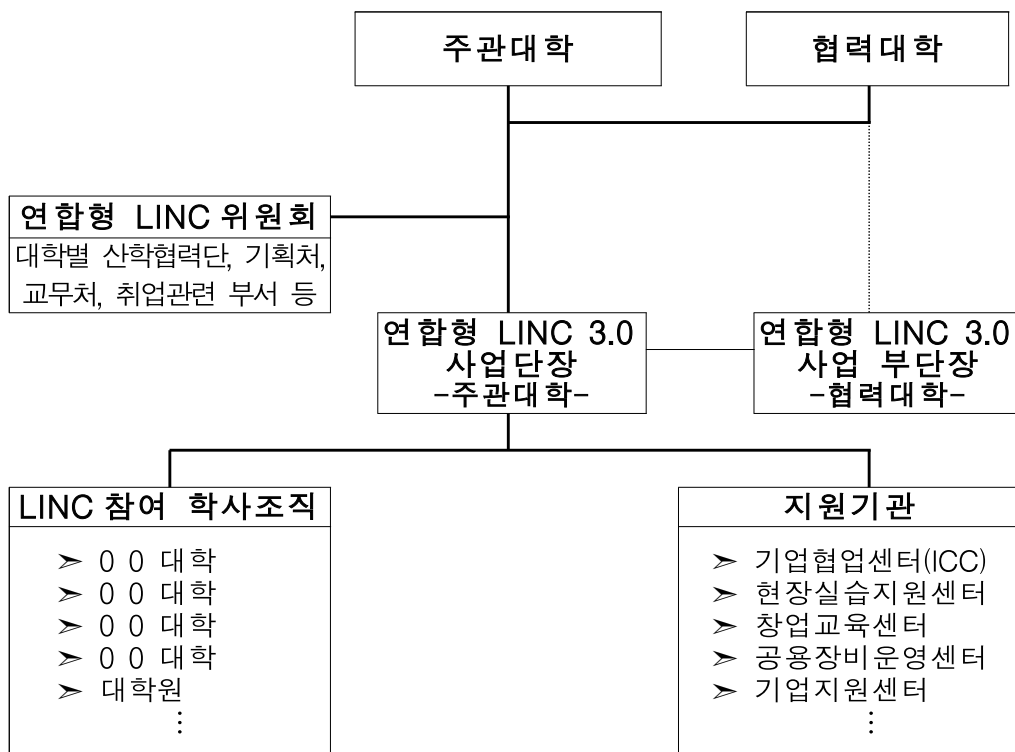
- (참여 방법) 사업계획서 제출 시 주관 대학과 협의를 통한 단일 사업계획 수립 및 제출(계획서는 주관대학에서 제출)
- (연합모형 설계 평가) 연합 모형의 경우, 선정평가 시 연합모델 구축 필요성, 연합 모형의 타당성 및 역할분담의 적정성, 성과창출 가능성 등에 관한 추가 평가 실시
  - ※ 사업 선정을 위한 임시적 연합을 방지하기 위해 각 대학별 특성과 비전이 유사한 범위에서 연합 허용

- (LINC+ 종합평가 연계) 참여대학(주관·협력대학)이 LINC+사업 종합평가 결과 성과미달대학으로 지정될 경우, 연합모형 전체에 평가득점의 2%에 해당하는 감점 부여
- (부정·비리대학 수혜제한) 참여대학(주관·협력대학)의 부정·비리사안에 따른 수혜제한은 연합모형 전체에 적용하되, 부정비리 정도는 참여대학의 산술평균값을 적용\*
  - \* 사업 선정 이후 발생하는 부정·비리 사안에 대해서도 동일한 기준을 적용

□ 예산 집행 및 성과 관리

- (예산 집행) 사업비 집행은 주관 대학이 중심이 되어 프로그램 교류 및 연계 추진
- (성과 관리) 핵심성과 공통 및 자율지표의 경우, 주관대학과 협력대학간 협의를 통해 목표치는 자율적으로 설정 및 관리
- (컨설팅) 전문가 컨설팅 수행 시, 주관대학이 협력대학을 참여시켜 컨설팅을 수행하는 것을 원칙으로 함

□ 사업단 구성 예시



**붙임5****1~2단계 LINC 전체 사업기간(10년) 연속 참여 대학 현황**

| 권역구분  | 대학 수 | 대학명  |
|-------|------|--|
| 수도권   | 6    | 가톨릭대학교, 단국대학교, 동국대학교, 성균관대학교, 한국산업기술대학교, 한양대학교(ERICA)      |
| 충청권   | 4    | 충남대학교, 충북대학교, 한국기술교육대학교, 한밭대학교                             |
| 호남제주권 | 7    | 광주대학교, 군산대학교, 전남대학교, 전북대학교, 제주대학교, 조선대학교, 호남대학교            |
| 대경강원권 | 7    | 강릉원주대학교, 강원대학교, 경운대학교, 계명대학교, 대구대학교, 연세대학교(미래), 영남대학교      |
| 동남권   | 8    | 경상국립대학교, 동명대학교, 동서대학교, 동아대학교, 영산대학교, 울산대학교, 창원대학교, 한국해양대학교 |

※ 위 대학은 (유형3)협력기반구축형은 신청 불가